

Servicio de Ayuda Técnica del Área de Responsabilidad sobre la Violencia Basada en el Género

FICHA DE CONSEJOS: ¿Qué significa enfocado en la sobreviviente en la ejecución de la programación sobre la violencia basada en el género en contextos de emergencia?

Meghan O'Connor | Noviembre 2022



Objetivo

En esta ficha de consejos se ofrece una descripción general de un enfoque centrado en la sobreviviente, y del por qué y cómo debería utilizarse en todos los tipos y fases de la programación sobre la violencia basada en el género en contextos de emergencia¹.

¿Qué significa enfocado en la sobreviviente?

El término enfocado en la sobreviviente tiene su origen en el trabajo de las activistas por los derechos de la mujer que prestan apoyo y servicios a mujeres sobrevivientes de violencia sexual y violencia cometida por la pareja íntima.² En la actualidad, el término **enfocado en la sobreviviente** es de uso común en todo el mundo en el contexto de la prestación de servicios para sobrevivientes de por violencia basada en el género, y describe un **enfoque compasivo y de apoyo en el trabajo con una sobreviviente de violencia de basada en el género, que se centra en promover su seguridad y facilitar su agencia: su poder interior y su poder para actuar**. El enfoque centrado en la sobreviviente se basa en la teoría y práctica feminista dentro del trabajo social fundadas en el tratamiento de traumas.³ Es un proceso de ayuda que es intencionalmente **terapéutico** —al buscar facilitar la sanación y recuperación— y **político** —al buscar corregir los sistemas, normas y prácticas patriarcales que son la causa de formas interpersonales y sistémicas de violencia basada en el género.⁴ Estos objetivos terapéuticos y

políticos están interconectados y se facilitan en forma paralela cuando una proveedora de servicios trabaja con una sobreviviente.



Figura 1: crédito de imagen CICR, Asia y el Pacífico

A nivel individual, un enfoque centrado en la sobreviviente reconoce que toda sobreviviente: debe ser creída y tratada con respeto, amabilidad y empatía; es única y tiene diferentes fortalezas, recursos y mecanismos de adaptación; reacciona de diferentes maneras a la violencia basada en el género y tendrá diferentes necesidades como resultado de ello; y tiene el derecho a decidir quién debe saber sobre lo que le ha pasado y lo que sucederá a continuación.⁵

¹ A lo largo de la ficha de consejos se ofrecen enlaces a recursos adicionales recomendados para profundizar en la lectura y la reflexión.

² Comité Directivo del Sistema de Gestión de Información sobre la Violencia Basada en el Género (2017). [Directrices interinstitucionales para la Gestión de Casos de Violencia Basada en el Género: Prestación de servicios de atención y gestión de casos a sobrevivientes de violencia basada en el género en contextos humanitarios](#).

³ Ibid.

⁴ Comité Internacional de Rescate (2021). [Las mujeres se levantan: Caja de Herramientas de apoyo psicosocial para la violencia basada en el género](#).

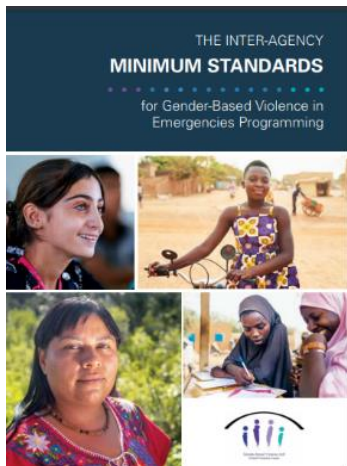
⁵ Área de Responsabilidad sobre la Violencia Basada en el Género (2019: 4). [Normas Mínimas Interinstitucionales sobre la violencia Basada en el Género](#).

Qué significa enfocarlo en la sobreviviente para la programación sobre la violencia basada en el género en contextos de emergencia?

En la programación sobre la violencia basada en el género en contextos de emergencia, un enfoque centrado en la sobreviviente tiene relevancia más allá de la provisión de servicios de respuesta a la violencia Basada en el género.

Las Normas Mínimas Interinstitucionales de la violencia Basada en el Género

indican que “todos los aspectos del programa de violencia basada en el género deben estar centrados en la sobreviviente para preservar y promover la confidencialidad, seguridad, no discriminación y respeto por las elecciones, derechos y dignidad de las mujeres y niñas, incluidas las sobrevivientes de la violencia basada en el género”. (Principios Rectores de la Violencia Basada en el Género).⁶ En otras palabras, utilizar un enfoque centrado en la sobreviviente es **la manera en que** las actoras de la violencia basada en el género defienden y aplican los principios rectores de la violencia basada en el género en todas las fases y tipos de programación sobre la violencia basada en el género, y es **obligatorio**⁷.



Por qué es importante un enfoque centrado en la sobreviviente en la ejecución de todos los programas de violencia basada en género en contextos de emergencia?

Los programas de la violencia basada en género deben estar enfocados en las sobrevivientes debido a que las mujeres y niñas experimentan la violencia y opresión a diario en sus vidas. Más concretamente:

- Los múltiples obstáculos que impiden divulgar

⁶ Ibid.: xvi

la violencia basada en el género y buscar ayuda significa que las actoras de la violencia basada en el género pueden asumir que habrá mujeres y niñas que participan en sus programas quienes no estén recibiendo servicios pero que son sobrevivientes. Por lo tanto, es imprescindible mantener los principios rectores de la violencia basada en el género, y en especial la seguridad, en toda la programación sobre la violencia basada en el género.

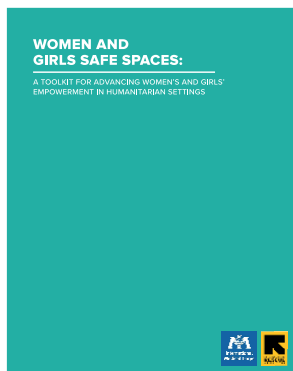
- Debido a la naturaleza generalizada, multinivel y sistémica de la violencia basada en el género, las actoras de la VBG pueden asumir que toda mujer y niña con la que se relacionen ha sido impactada por la violencia y la opresión de alguna manera, ya sea que ésta haya sido perpetrada en sus relaciones o a través de normas y sistemas sociales.
- En toda la programación sobre la violencia basada en el género en contextos de emergencia —programas de respuesta, mitigación de riesgos y prevención— se busca promover la seguridad y empoderamiento de las mujeres y niñas. Para hacer esto de manera efectiva, las actoras de la violencia basada en el género deben ser intencionales sobre **cómo** se relacionan y trabajan con mujeres y niñas. El enfoque centrado en la sobreviviente ofrece un marco intencional para el '**cómo**' de la programación sobre la violencia basada en el género.

Cómo se ve en la práctica la programación sobre la violencia basada en el género en contextos de emergencia enfocada en la sobreviviente ?

Diseño: Cuando se diseña un programa o intervención, las actoras de la violencia basada en el género deben consultar con una diversa intersección de mujeres y niñas no solo para recibir sus aportes sino que también para facilitar procesos que les permitan tomar decisiones sobre los tipos y enfoques de los programas que se les ofrecerán. El poder para tomar decisiones, no solo

⁷ Área de Responsabilidad sobre la Violencia Basada en el Género (2019: 2). [Normas Mínimas Interinstitucionales sobre la violencia Basada en el Género.](#)

la consulta, es vital en el diseño de programas enfocado en la sobreviviente.

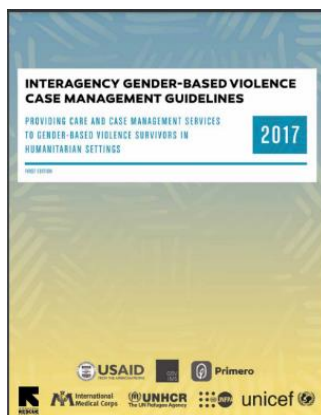


Espacios Seguros para las Mujeres y las Niñas

(WGSS): Todo el proceso de diseño, ejecución y supervisión de los espacios seguros para las mujeres y las niñas se basa en un enfoque centrado en la sobreviviente.

Un ejemplo concreto de esto es el énfasis en la seguridad física y seguridad psicológica del espacio. Es un espacio **sólo** para mujeres y niñas, diseñado para permitir la búsqueda de ayuda de manera anónima y confidencial. La configuración física de un espacio seguro para las mujeres y las niñas, así como los programas que en él se ofrecen, se centran en facilitar las relaciones y crear comunidad y solidaridad entre las mujeres.

Gestión de casos: Un enfoque centrado en la sobreviviente es la base de la gestión de casos. Un ejemplo importante de lo anterior es el énfasis en el proceso de consentimiento informado, que facilita el derecho de la sobreviviente a tomar decisiones sobre la recepción de servicios, remisiones y cómo se utiliza, comparte y almacena la información que ella proporciona. Los procesos de gestión de casos también incorporan mecanismos de retroalimentación para entender de boca de las mismas sobrevivientes aquello que fue de utilidad para ellas y lo que las proveedoras de servicios pueden hacer de manera diferente para apoyarlas de una mejor manera. [Las Directrices Interinstitucionales para la Gestión de Casos de Violencia Basada en el Género](#) describen un enfoque centrado en la sobreviviente para la gestión de casos y pueden considerarse el estándar a seguir en la provisión de servicios de gestión de casos.



Principios rectores de la violencia basada en el género para la programación sobre la violencia basada en el género en contextos de emergencia

Seguridad. Se refiere tanto a la seguridad física como a la sensación de seguridad psicológica y emocional. Todos los programas deben tener en cuenta los riesgos para las mujeres y niñas que acceden y participan en ellos, y garantizar que no se las expongan a más daños.

Confidencialidad. Se refiere al derecho de una persona a elegir con quién compartir o no su historia. Dado que cada sobreviviente es dueña de sus propias experiencias, la decisión de revelar información relacionada con el incidente o con la sobreviviente le corresponde únicamente a ella. La confidencialidad promueve y apoya la seguridad, la confianza y el empoderamiento. Los servicios de respuesta a la violencia basada en el género deben ser diseñados con el objetivo de proteger la confidencialidad.

Respeto. El respeto por las elecciones, derechos y dignidad de las mujeres, niñas y sobrevivientes de violencia basada en el género requiere que las sobrevivientes sean las protagonistas y actores principales en todos los aspectos de la prestación de los servicios. Todas las acciones deben guiarse por el respeto a las elecciones, deseos, derechos y dignidad de la sobreviviente.

No discriminación. Los programas sobre la violencia basada en el género deben fundamentarse en un análisis de las formas en que las identidades aumentan el riesgo de violencia basada en el género y pueden crear más barreras para buscar ayuda. El programa

Protección de datos: Las mujeres y niñas siempre deben tener el control de la forma en que son utilizadas sus identidades, información e historias por las actoras de la violencia basada en el género, la comunidad humanitaria y los medios de comunicación. Las actoras de la violencia basada en el género garantizan la protección de datos de las sobrevivientes a través del uso correcto del Sistema de Gestión de Información sobre la Violencia Basada en el Género de acuerdo con la [Guía del Usuario del Sistema De Gestión De Información sobre la Violencia Basada en el Género](#) y los [recursos y herramientas de aprendizaje](#) asociadas del Sistema De Gestión De Información sobre la Violencia Basada en el Género. Asimismo, las actoras de la violencia basada en el género desempeñan un papel importante a la hora de abogar ante otros actores, [incluidos los medios](#), para seguir unas directrices **sólidas** de recopilación de datos de todas las mujeres y niñas.

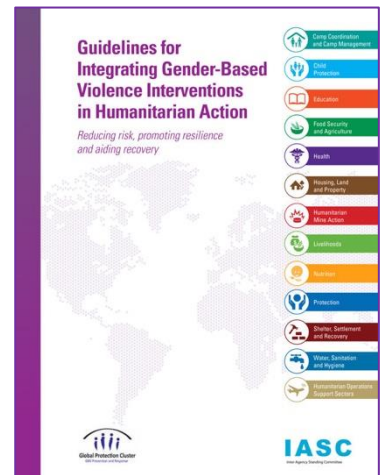
Trabajo de prevención con hombres y niños: El trabajo con hombres y niños para prevenir la violencia contra las mujeres debe centrarse siempre en las necesidades y prioridades de las mujeres y niñas, y garantizar que la agencia de las mujeres y las niñas no se vea socavada. La creación de mecanismos dentro de este tipo de programas en los que las mujeres y las niñas sean consultadas de forma regular y formen parte de la toma de decisiones garantiza que los hombres y los niños utilicen su poder de forma responsable y rindiendo cuentas a las mujeres y las niñas. No utilizar un enfoque centrado en la sobreviviente en los programas de participación masculina, tiene como resultado privilegiar a los hombres que ya se benefician del patriarcado en lugar de dismantelar los mismos sistemas de poder que producen la violencia basada en el género.⁸

Mitigación de riesgos

: Los programas de mitigación de riesgos deben tener siempre como prioridad la seguridad de las mujeres y niñas. Por ejemplo, las intervenciones

⁸ COFEM (2017). *Serie Perspectivas feministas ante la violencia contra las mujeres y las niñas: Cómo la falta de rendición de cuentas socava el trabajo para abordar la violencia contra las mujeres y las niñas.*

económicas con mujeres y niñas (dinero en efectivo, medios de subsistencia, grupos de ahorro) siempre deben considerar, planificar y vigilar que las mujeres y niñas puedan estar expuestas a mayor riesgo de violencia basada en el género debido a la obtención de ingresos.



[Las directrices del Comité Permanente entre Organismos para la Integración de Intervenciones de Violencia Basada en el Género](#) en la acción humanitaria ofrecen orientación a todos los sectores humanitarios sobre cómo prevenir y mitigar el riesgo de violencia basada en el género que corren las mujeres y las niñas utilizando un enfoque centrado en la sobreviviente. Las actoras de la violencia basada en el género desempeñan un papel importante al abogar para que otras actoras y actores apliquen las directrices así como al apoyar esos esfuerzos con capacitación y asistencia técnica.

El servicio de ayuda técnica del Área de Responsabilidad sobre la Violencia Basada en el Género

Puede contactar al Servicio de Ayuda Técnica del Área de Responsabilidad sobre la Violencia Basada en el Género enviándonos un correo electrónico a: enquiries@gbviehelpdesk.org.uk

El servicio de ayuda técnica está disponible de 09:00 a 17:30 GMT, de lunes a viernes.

Nuestros servicios son gratuitos y confidenciales.